

## GEBRUIKSAANWIJZING

# XLCT - serie



**INHOUDSOPGAVE**

<b>1. WELKOM BIJ HYTORC</b> .....	<b>3</b>
<b>2. ALGEMENE INFORMATIE</b> .....	<b>3</b>
<b>3. VEILIGHEIDSVOORSCHRIFTEN</b> .....	<b>3</b>
<b>4. INLEIDING</b> .....	<b>6</b>
<b>5. VOOR INGEBRUIKNAME</b> .....	<b>6</b>
<b>6. AANSLUITEN HYDRAULISCHE POMPUNIT</b> .....	<b>6</b>
6.1 VOOR GEBRUIK - CONTROLE POMPEN .....	6
6.2 SLANGAANSLUITING .....	7
6.3 NA GEBRUIK.....	7
<b>7. INSTELLEN VAN HET DRAAIMOMENT</b> .....	<b>8</b>
<b>8. GEBRUIK SLEUTEL</b> .....	<b>9</b>
8.1 VERWISSELEN VAN CASSETTES.....	9
8.2 DRAAIRICHTING BEPALEN .....	10
8.3 REACTIEPUNT .....	10
8.4 HET VASTDRAAIEN VAN EEN BOUTVERBINDING .....	10
8.5 DE REACTIEPAL.....	11
8.6 HET LOSDRAAIEN VAN EEN BOUTVERBINDING.....	11
<b>9. STORINGEN &amp; OPLOSSINGEN</b> .....	<b>12</b>
9.1 SLEUTEL.....	12
9.2 AANDRIJFCILINDER.....	12
9.3 POMPEN .....	12
9.3.1 <i>Luchtpompen</i> .....	12
9.3.2 <i>Elektrische pompunits</i> .....	12
<b>10. ONDERHOUD</b> .....	<b>13</b>
10.1 INSPECTIE VOOR ELK GEBRUIK .....	13
10.2 KLEINE ONDERHOUDSBEURT .....	13
10.3 ONDERHOUD BIJ HYTORC .....	13
<b>11. ONDERDELENLIJST AANDRIJFCILINDERS XLCT-SERIE</b> .....	<b>14</b>
<b>12. ONDERDELENLIJST HEX LINK XLCT-SERIE</b> .....	<b>15</b>
<b>13. ONDERDELENLIJST SQUARE DRIVE XLCT-SERIE</b> .....	<b>16</b>

**VOOR MEER INFORMATIE**HYTORC Nederland BV | Platinawerf 8 - 6641 TL Beuningen - NEDERLAND | Tel: +31(0)24 - 3 660 660 | [www.hytorc.nl](http://www.hytorc.nl)HYTORC Benelux BVBA | Ysselaarlaan 65B - 2630 Aartselaar - BELGIË | Tel : +32(0)38 - 705 220 | [www.hytorc-benelux.be](http://www.hytorc-benelux.be)

## 1. WELKOM BIJ HYTORC

Hartelijk dank voor de aankoop van uw HYTORC sleutel!

De volgende gebruiksaanwijzing zal u een indruk van de bediening en het onderhoud van uw nieuwe HYTORC sleutel geven.

Lees de instructies aandachtig en helemaal door. Mocht u daarna nog vragen hebben, dan kunt u met ons contact opnemen op +31 (0) 24 3660 660 of via email [info@hytorc.nl](mailto:info@hytorc.nl). Op onze website [www.hytorc.nl](http://www.hytorc.nl) kunt u terecht voor meer informatie.

## 2. ALGEMENE INFORMATIE

Door de aanschaf van uw HYTORC sleutel kunt u gebruik maken van de volgende HYTORC diensten:

- Instructies aan medewerkers binnen uw organisatie door een HYTORC medewerker
- Ieder jaar een gratis inspectie van uw HYTORC equipment
- 24-uurs service
- Heeft u hulp in het buitenland nodig? Geen probleem! Wij helpen!
- HYTORC equipment volgens de nieuwste technologie
- Een jaar volledige garantie
- Bij reparatie van standaard sleutels die onder de garantie vallen, kan op verzoek vervangende huurapparatuur geleverd worden
- Gekwalificeerd personeel inzetbaar voor oplossingen bij moeilijke vraagstukken

## 3. VEILIGHEIDSVOORSCHRIFTEN

**Waarschuwing:** Uw HYTORC sleutel is een krachtwerktuig en daarom is het, net als met elk krachtwerktuig, belangrijk enkele veiligheidsmaatregelen in acht te nemen om ongelukken en persoonlijk letsel te voorkomen. De volgende aanwijzingen zullen u daarbij helpen:

- **Lees alle instructies.**
- **Houd de werkplek schoon en goed verlicht.**
- **Beoordeel de werkplek en haar omgeving.** Elektrische pompen mogen nooit gebruikt worden in een omgeving die potentieel explosief is. Bij twijfel gebruik een luchtaangedreven pomp. Bedenk ook dat bij metaal op metaal contactvonken kunnen ontstaan. Eventueel aanvullende maatregelen zullen dan nodig zijn.
- **Voorkom vroegtijdig starten/draaien van de sleutel.** De afstandsbediening is alleen voor diegene die de sleutel bedient.
- **Blijf op veilige afstand gedurende het gebruik.** In de meeste gevallen is een 'handenvrij' bediening van de sleutel mogelijk. Als dit niet kan en de sleutel toch ondersteund moet worden, gebruik dan hulpmiddelen hiertoe.

### VOOR MEER INFORMATIE

**HYTORC Nederland BV** | Platinawerf 8 - 6641 TL Beuningen - NEDERLAND | Tel: +31(0)24 - 3 660 660 | [www.hytorc.nl](http://www.hytorc.nl)

**HYTORC Benelux BVBA** | Ysselaarlaan 65B - 2630 Aartselaar - BELGIË | Tel : +32(0)38 - 705 220 | [www.hytorc-benelux.be](http://www.hytorc-benelux.be)

- **Beveilig u tegen elektrische stromen.** Verzeker u ervan dat de pomp goed is geaard en dat de juiste voltage wordt gebruikt.
- **Ruim sleutels en accessoires die niet gebruikt worden op.** Zo wordt schade hieraan vermeden.
- **Gebruik de juiste beschermende middelen.** Wanneer hydraulische tools gebruikt worden, draag dan werkhandschoenen, veiligheidsschoenen, helm, gehoorbescherming en overall of andere geschikte kleding.
- **Draag een veiligheidsbril met zijkleppen**
- **Verplaatsen van apparatuur:** Gebruik de hydrauliek slang(en), draaibare slangaansluiting op de sleutel, luchtslang, elektrische stroomtoevoerkabel of afstandsbedieningskabel niet als instrument om uw HYTORC sleutel te verplaatsen of vast te houden.
- **Onderhoud uw HYTORC equipment met zorg.** Inspecteer de sleutel, pomp en toebehoren regelmatig om goede prestaties te waarborgen. Voor ieder gebruik de sleutel, pomp en toebehoren visueel inspecteren. Volg de aanwijzingen voor onderhoud van sleutel en pomp op. In hoofdstuk 10 'Onderhoud' vindt u meer details.
- **Blijf waakzaam!** Kijk goed naar wat u doet. Gebruik uw gezond verstand. Gebruik geen krachtwerktuigen als u onder invloed van middelen bent die de geest beïnvloeden.
- **Controleer voor het aanzetten en/of het inschakelen van de krachtbron:**
  - of alle aansluitingen goed zijn bevestigd en niet lekken.
  - de hydrauliek slangen niet geknikt of beschadigd zijn.
  - het aandrijfvierkant en zijn bevestigingsknop goed aanliggen en vergrendeld zijn.
  - of alle (hydrauliek) koppelingen, nippels, kniestukken, T-stukken, draaibare aansluitingen niet verbogen, los of beschadigd zijn.
- **Controleer voor gebruik:**
  - de moerdop op maat, kwaliteit, breuk of zwakke plekken. Bevestig de moerdop met een montageklip.
  - laat de sleutel draaien om de functie te controleren.
  - bepaal een stevig en goed reactiepunt.
  - of de vergrendeling van reactiearm op de sleutel volledig aanligt.
  - of de hydrauliek slangen vrij liggen als de sleutel tegen het reactiepunt afsteunt.
  - breng het systeem kortstondig op druk. Als de sleutel de neiging heeft op zijn reactiepunt 'weg te kruipen' of 'af te glijden', stop dan onmiddellijk en plaats de reactiearm in een andere positie.

**VOOR MEER INFORMATIE**

**HYTORC Nederland BV** | Platinawerf 8 - 6641 TL Beuningen - NEDERLAND | Tel: +31(0)24 - 3 660 660 | [www.hytorc.nl](http://www.hytorc.nl)

**HYTORC Benelux BVBA** | Ysselaarlaan 65B - 2630 Aartselaar - BELGIË | Tel : +32(0)38 - 705 220 | [www.hytorc-benelux.be](http://www.hytorc-benelux.be)

- **Blijf uit de buurt van het reactiepunt!** Breng geen lichaamsdelen tussen reactiearm en afsteunpunt!



- **Gebruik altijd kwalitatief hoogwaardige toebehoren.** Desondanks kan er altijd een verborgen zwakke plek zijn die een plotselinge breuk kan veroorzaken. Blijf daarom op veilige afstand van de sleutel gedurende gebruik en draag een veiligheidsbril met zijkleppen.
- **Gebruik geen middelen om de capaciteit te verhogen.** Bijvoorbeeld hamer op moerdop of sleutel.

**Opmerking:**

*HYTORC pompen zijn uitsluitend geschikt voor HYTORC sleutels en omgekeerd. Indien andere apparatuur op een pomp wordt aangesloten, kan de pomp beschadigd raken. Indien een andere pomp wordt aangesloten kan de sleutel defect raken.*

Een verkorte versie van deze instructie treft u achterop de drukdraaimomenttabel aan.  
**BEWAAR DEZE BIJ UW HYTORC SLEUTEL!**

**VOOR MEER INFORMATIE**

**HYTORC Nederland BV** | Platinawerf 8 - 6641 TL Beuningen - NEDERLAND | Tel: +31(0)24 - 3 660 660 | [www.hytorc.nl](http://www.hytorc.nl)

**HYTORC Benelux BVBA** | Ysselaarlaan 65B - 2630 Aartselaar - BELGIË | Tel : +32(0)38 - 705 220 | [www.hytorc-benelux.be](http://www.hytorc-benelux.be)

## 4. INLEIDING

Met zijn vele uitvoeringsvormen kan de XLCT aangepast worden aan elke werksituatie. De XLCT laat zich (bijna letterlijk) in een handomdraai veranderen van ringsleutel naar steeksleutel naar moerdopsleutel.

Voor het vast en losdraaien met moerdoppen heeft HYTORC diverse sleutels met aandrijfviervkant, zoals de Avanti, MXT, Edge en F-tool.

## 5. VOOR INGEBRUIKNAME

Alle HYTORC producten worden getest en zijn direct klaar voor gebruik bij levering. In sommige gevallen dient alleen de hydraulische pomp nog met de meegeleverde olie afgevuld te worden.

HYTORC sleutels bieden een nauwkeurigheid van  $\pm 3\%$ . Deze precisie kan middels een test op onze kalibratiebank door HYTORC gecertificeerd worden.

Bij een HYTORC draaimomentsleutel hoort tevens een hydraulische pompunit en een hogedruk twinslang. Om de werking en de veiligheid van de sleutel en toebehoren veilig te stellen is een kundige bediening en onderhoud van groot belang.

## 6. AANSLUITEN HYDRAULISCHE POMPUNIT

### Belangrijk

- Alle HYTORC pompunits dienen voor gebruik gevuld te worden met de bijgeleverde olie.
- Wanneer u uw HYTORC draaimomentsleutel met een andere pomp aandrijft, mag deze de maximum druk van 700 BAR niet overschrijden.

### 6.1 Voor gebruik - Controle pompen

#### Luchtaangedreven pompen

- Gebruik minimaal een  $\frac{3}{4}$ " luchtslang en  $\frac{1}{2}$ " koppeling. De werkdruk is 6-10 BAR. Tijdens het draaien mag de luchtdruk niet terugzakken tot minder dan 4,5 BAR.
- Controleer of er geen water in de afscheider staat en draai de schroef onderin open.
- Controleer of er voldoende olie in de vernevelaar zit en of de op een sticker aangegeven aantal druppels smeerolie druppelt. Voor de meeste pompen is dit 4-6 druppels per minuut.

#### Elektrisch aangedreven pompen

- Verzeker u ervan dat de netspanning overeenkomt met de ontwerpspanning van de pomp. Deze staat op de pompdeksel.
- Pas op voor overspanning en onderspanning! (d.m.v. te lange en/of te dunne verlengkabel)
- Gebruik de pomp alleen wanneer alle elektrische instellingen van de groen/gele geleidingen voorhanden zijn en deze geaard zijn.
- Gebruik een zo kort mogelijke 2,5 mm<sup>2</sup> elektrische verlengkabel. Deze geheel van de haspel afrollen.

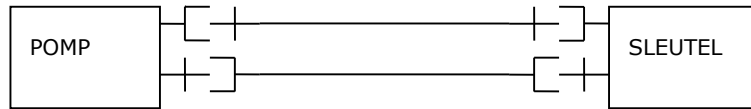
#### VOOR MEER INFORMATIE

HYTORC Nederland BV | Platinawerf 8 - 6641 TL Beuningen - NEDERLAND | Tel: +31(0)24 - 3 660 660 | [www.hytorc.nl](http://www.hytorc.nl)

HYTORC Benelux BVBA | Ysselaarlaan 65B - 2630 Aartselaar - BELGIË | Tel: +32(0)38 - 705 220 | [www.hytorc-benelux.be](http://www.hytorc-benelux.be)

## 6.2 Slangaansluiting

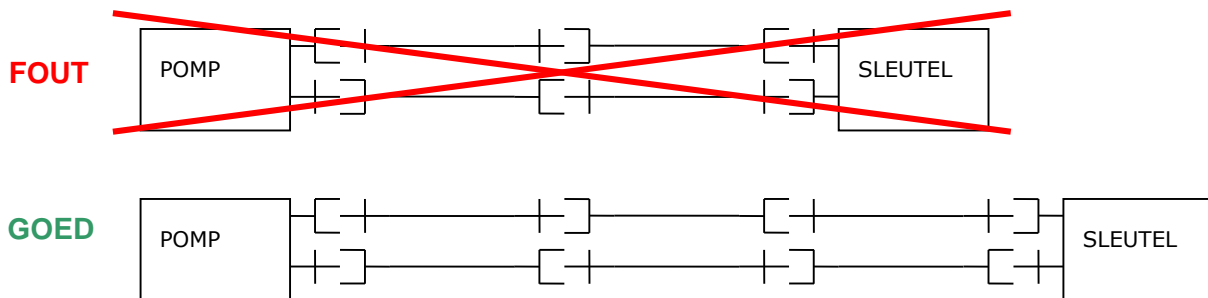
De momentsleutel en de hydrauliek pomp zijn door middel van een twinslang met elkaar verbonden. Elk einde heeft één mannelijke en één vrouwelijke aansluiting. De ene slang van de twinslang heeft aan beide uiteinden mannelijke aansluitingen en de andere slang van de twinslang heeft aan beide uiteinden vrouwelijke aansluitingen. Verander dit nooit! Het kan schade toebrengen.



Er zijn 3 soorten koppelingen; draai, draai met borging en steekkoppelingen. Deze kunnen niet onderling met elkaar worden verbonden.

### Belangrijk

U kunt geen 2 of 4 slangen aan elkaar koppelen. Wel 3 of 5, dus oneven lengten.



- Duw de aan te sluiten slanghelften geheel in elkaar.
- Schroef het geheel met de hand vast. Gebruik geen tang.
- Draai bij het losmaken eerst de retourslang los. Gaat dit niet, druk dan éénmaal kort op de bedieningsknop van de afstandsbediening.

Opgelet! Tijdens gebruik kunnen de verbindingen ongemerkt los gaan zitten, waardoor er geen olie meer kan stromen. De sleutel werkt dan niet meer.

**VERZEKER U DAT DE KOPPELINGEN OP ZOWEL DE POMP ALS DE SLEUTEL  
GOED VAST AANGEDRAAID ZIJN!  
DIT IS DE MEEST VOORKOMENDE BEDIENINGSFOUT!**

## 6.3 Na gebruik

- Rol de slangen op.
- Bescherm de koppelingen voor vuil en beschadigingen door de uiteinden van de slang aan elkaar te koppelen.

### VOOR MEER INFORMATIE

**HYTORC Nederland BV** | Platinawerf 8 - 6641 TL Beuningen - NEDERLAND | Tel: +31(0)24 - 3 660 660 | [www.hytorc.nl](http://www.hytorc.nl)

**HYTORC Benelux BVBA** | Ysselaarlaan 65B - 2630 Aartselaar - BELGIË | Tel: +32(0)38 - 705 220 | [www.hytorc-benelux.be](http://www.hytorc-benelux.be)

## 7. INSTELLEN VAN HET DRAAIMOMENT

Een HYTORC hydraulische pompunit heeft een bereik van 20 tot maximaal 700 BAR. Binnen dit bereik is iedere willekeurige druk traploos instelbaar.

De volgende stappen gelden voor het instellen van het juiste moment:

1. Elk sleuteltype heeft zijn eigen druk/draaimomenttabel, die separaat wordt geleverd bij uw HYTORC sleutel. Zoek het gewenste draaimoment in de correcte kolom (Nm, kgm of ft.lbs.) uit de bijbehorende tabel en lees de bijbehorende druk af in BAR (rechts) of in PSI (links).

DRUK PRESSURE	AANHAALMOMENT IN			DRUK PRESSURE
	Ft.lbs	Kgm	Nm	
1.000	164	23	219	70
1.200	197	28	262	84
1.400	231	32	306	98

2. Draai de stermoer (op de tankdeksel van de pompunit) geheel linksom naar boven. Indien er een ontgrendelingsknop aanwezig is, deze eerst indrukken. Bij een vleugelmoer deze eerst los draaien.
3. Leg de draaimomentsleutel ergens los op de grond of een andere veilige plaats.
4. Pak de afstandsbediening en druk op de start/run knop. De pomp treedt in werking en de sleutel maakt één takt. Herhaal dit nog 2x en controleer of de sleutel draait.
5. HOUD VANAF NU DE STARTKNOP CONTINU INGEDRUKT!



6. Draai vervolgens de stermoer in tot de drukmeter de juiste druk aangeeft. Laat dan de drukknop pas los.

7. Druk deze na enkele seconden opnieuw in en controleer de druk waarna de vleugelmoer gefixeerd kan worden. Daarna nogmaals controleren.



### **Belangrijk**

Om de druk te wijzigen, moet de vleugelmoer voor de drukregeling eerst teruggedraaid worden naar een lagere druk (nul) dan de gewenste druk, waarna de instelling zoals beschreven opnieuw kan plaatsvinden.

#### VOOR MEER INFORMATIE

HYTORC Nederland BV | Platinawerf 8 - 6641 TL Beuningen - NEDERLAND | Tel: +31(0)24 - 3 660 660 | www.hytorc.nl

HYTORC Benelux BVBA | Ysselaarlaan 65B - 2630 Aartselaar - BELGIË | Tel: +32(0)38 - 705 220 | www.hytorc-benelux.be



## 8. GEBRUIK SLEUTEL

Plaats de aandrijfcilinder met ringsleutelcassette op de moer en zorg ervoor dat deze zover mogelijk over de moer heen geschoven is. Ook als er roest of verf op zit!

### 8.1 Verwisselen van cassettes

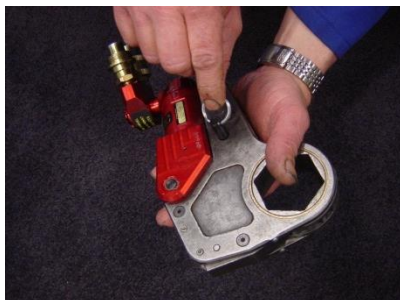
Het is mogelijk om in de aandrijfcilinder andere cassettes te plaatsen met diverse sleutelwijdtes. Iedere sleutelwijdte heeft een eigen bijbehorende cassette. Voordat u de cassette gaat vervangen, dient de pompunit voldoende lang in de retourslag te draaien, zodat de zuigers volledig zijn ingeschoven. Het vervangen van de cassette gaat als volgt:



1. Houd de aandrijfcilinder vast en haal de beveiligingspin eruit. U kunt nu de cassette van de aandrijfcilinder halen.



2. Vervolgens schuift u de aandrijfcilinder in een andere ringsleutelcassette, zodanig dat de beveiligingspin in beide gaten valt.



3. Tot slot, bevestigt u de beveiligingspin weer. Laat de sleutel eerst draaien alvorens deze op de moer of bout te plaatsen, anders kan er schade aan de sleutel ontstaan.

#### VOOR MEER INFORMATIE

**HYTORC Nederland BV** | Platinawerf 8 - 6641 TL Beuningen - NEDERLAND | Tel: +31(0)24 - 3 660 660 | [www.hytorc.nl](http://www.hytorc.nl)

**HYTORC Benelux BVBA** | Ysselaarlaan 65B - 2630 Aartselaar - BELGIË | Tel : +32(0)38 - 705 220 | [www.hytorc-benelux.be](http://www.hytorc-benelux.be)

## 8.2 Draairichting bepalen

De sleutel kan op 2 manieren op de bout of moer geplaatst worden. Het veranderen van de draairichting gebeurt door de sleutel om te draaien



**Los**



**Vast**

De draairichting is middels een pijl aangegeven op de sleutel. Mocht deze weggesleten zijn dan positioneer de sleutel volgens bovenstaande foto's.

## 8.3 Reactiepunt

- Zet de sleutel op de boutverbinding en leg het met de hand tegen het reactiepunt aan. Check of de slangen vrij liggen en sleutel nergens tegenop loopt.
- Controleer of het reactieblok van de ringsleutelcassette stevig op een vast en sterk steunvlak rust.
- Controleer of er geen vreemde delen in de weg liggen. Houdt u er rekening mee dat de sleutel iets kan verdraaien. Zorg er voor dat de hydrauliek slangen en de draaibare koppeling nergens tegenaan kunnen komen.
- Breng geen lichaamsdelen tussen de sleutel en het afsteunpunt!
- Druk gedurende 1 sec. op de startknop om te zien of alles goed is.

**Opmerking:** Indien het afsteunpunt niet met de sleutel bereikt kan worden, dan kan met een verlengarm het afsteunpunt worden bereikt.

## 8.4 Het vastdraaien van een boutverbinding

Door de knop op de afstandsbediening in te drukken, zal de sleutel gaan draaien en zich tegen het afsteunpunt aanleggen. Leg daarom de reactiearm eerst tegen het reactiepunt aan, zorg dat er niets tussen reactiearm en afsteunpunt zit. Blijf de knop ingedrukt houden tot de zuiger in de uiterste positie komt. Op het moment dat dit het geval is, hoort u 'klik' en zal de oliedrukmeter oplopen tot de ingestelde waarde.

**Opgelet:** De verhoging van de oliedruk tot de ingestelde waarde betekent niet dat het gewenste draaimoment is bereikt; dit wordt veroorzaakt omdat de zuiger niet verder kan bewegen. Laat de knop los en de zuiger keert automatisch in de beginpositie terug.

- De zuiger is in enkele seconden in de beginpositie teruggekeerd. U hoort 'klik'.
- Druk de knop opnieuw in voor de volgende takt.
- Herhaal de cyclus totdat de moer niet meer draait.
- De boutverbinding is nu met een nauwkeurigheid van  $\pm 3\%$  aangespannen.

### VOOR MEER INFORMATIE

**HYTORC Nederland BV** | Platinawerf 8 - 6641 TL Beuningen - NEDERLAND | Tel: +31(0)24 - 3 660 660 | [www.hytorc.nl](http://www.hytorc.nl)

**HYTORC Benelux BVBA** | Ysselaarlaan 65B - 2630 Aartselaar - BELGIË | Tel : +32(0)38 - 705 220 | [www.hytorc-benelux.be](http://www.hytorc-benelux.be)

### 8.5 De reactiepal

De reactiepal is een terugloopblokkering van het tandwiel. Het kan zijn dat de reactiepal bij het bereiken van het gewenste draaimoment in het tandwiel vastzit. U merkt dit doordat het geheel nog onder spanning staat en de sleutel niet van de moer gaat. De ingebouwde reactiepal doet nu zijn werk door torsie en speling op te vangen.

- Druk opnieuw de voorwaarts knop van de afstandsbediening in en houd deze ingedrukt tot de oliedruk weer is opgebouwd.
- Druk de reactiepal in, aan de kopse kant van de cassette, laat nu de bedieningsknop los en daarna pas de reactiepal. De sleutel is nu weer los.
- Laat nu de drukknop op de afstandsbediening los.

### 8.6 Het losdraaien van een boutverbinding

- Regel de druk van de pomp af op het maximum van 700 BAR of 10.000 PSI.
- Controleer de draairichting van de sleutel en draai deze zo nodig om.
- Controleer de positie van het afsteunpunt en pas deze zo nodig aan.
- Zet de sleutel op de boutverbinding.
- Druk de knop van de afstandsbediening in en blijf deze ingedrukt houden tot het zeskant gaat draaien en de zuiger aan het einde van de slag is. U hoort 'klik'.
- Laat de knop los en wacht tot de zuiger automatisch in de beginpositie is teruggekeerd. U hoort dan weer een 'klik'.
- Druk de knop opnieuw in tot u de 'klik' weer hoort. Herhaal dit zolang nodig.

**Opmerking:** Indien de boutverbinding niet losgaat, is een sterker HYTORC model gewenst. Mocht u die niet hebben, raadpleeg dan HYTORC om gezamenlijk tot een oplossing te komen.

#### VOOR MEER INFORMATIE

HYTORC Nederland BV | Platinawerf 8 - 6641 TL Beuningen - NEDERLAND | Tel: +31(0)24 - 3 660 660 | [www.hytorc.nl](http://www.hytorc.nl)

HYTORC Benelux BVBA | Ysselaarlaan 65B - 2630 Aartselaar - BELGIË | Tel : +32(0)38 - 705 220 | [www.hytorc-benelux.be](http://www.hytorc-benelux.be)

## 9. STORINGEN & OPLOSSINGEN

### 9.1 Sleutel

- De sleutel beweegt niet meer → controleer of alle koppelingen (zowel op sleutel als pomp) goed vast zitten. De wartelmoer van de vrouwelijke koppeling moet helemaal tegen de kraag van de mannelijke koppeling zijn aangedraaid.

### 9.2 Aandrijfcilinder

- Cilinder kan niet van de tool verwijderd worden → controleer of de powerhead zijn teruggaande slag volledig heeft afgemaakt → controleer of de zuiger in ruststand staat. Sluit anders alles goed aan en laat de pomp onbelast 10 seconden draaien.

### 9.3 Pompen

- De pompdruk is bij een vaste instelling niet repeterend nauwkeurig → pompdruk regelventiel is vervuild of defect → losdraaien en gat afdekken met een doek, motor 2 seconden laten lopen, schoonmaken en weer monteren → indien dit niet helpt vervangen.
- Pomp loopt en geeft druk, maar gereedschap doet niets → koppelingen goed aandraaien.
- Het gereedschap loopt de verkeerde kant op tijdens bediening → wellicht zijn er twee slangen aan elkaar gekoppeld of zijn de mannelijke en vrouwelijke koppelingen verwisseld.
- Gereedschap loopt langzamer dan gebruikelijk → pompdruk op 700 BAR afstellen en uitzetten terwijl de bedieningsknop ingedrukt blijft → de druk zakt snel tot ca. 100 BAR maar moet dan blijven staan. Indien de druk tot nul doorzakt, duidt dit op een lekkage. Neem contact op met HYTORC Nederland B.V. +31 (0)24-3660660.

#### 9.3.1 Luchtpompen

- Pompmotor start niet → knik in luchtslang afstandsbediening → helemaal afrollen.
- Pompmotor start niet → starterventiel (positie 21) defect → druk op uitstekend pinnetje van het starterventiel terwijl AAN/UIT hendel (positie 9) op AAN staat.
- Pomp loopt langzaam en niet regelmatig → te lage luchtdruk → moet minimaal 4 BAR zijn met lopende motor → vervuild filter schoonmaken → vuil in de motor.
- De motor loopt of schakelt niet → dit wijst op een storing in het stuurventiel. Neem zo nodig contact op met HYTORC Nederland B.V. +31 (0)24-3660660.

#### 9.3.2 Elektrische pompunits

- Motor maakt raar geluid en geeft geen druk → controleer draairichting.
- Motor komt niet op toeren/stopt na aanloop → spanningsval in voeding. Meestal door te dunne of te lange verlengkabel. Controleer pomp unit met steker direct in wandcontactdoos.
- Motor draait echter schakelt niet over van aanvoer op retour → breuk in kabel afstandsbediening → ventielblok defect.
- Motor draait niet → geen voeding of breuk in kabel.

#### VOOR MEER INFORMATIE

HYTORC Nederland BV | Platinawerf 8 - 6641 TL Beuningen - NEDERLAND | Tel: +31(0)24 - 3 660 660 | [www.hytorc.nl](http://www.hytorc.nl)

HYTORC Benelux BVBA | Ysselaarlaan 65B - 2630 Aartselaar - BELGIË | Tel: +32(0)38 - 705 220 | [www.hytorc-benelux.be](http://www.hytorc-benelux.be)

## 10. ONDERHOUD

### 10.1 Inspectie voor elk gebruik

- Controleer of de beide olieniveaus van de pompunit voldoende zijn.
- Controleer voeding (luchtdruk minimaal 5 BAR dan wel juiste E-spanning).
- Geen beschadiging van kabels en luchtslang van de afstandsbediening.
- Rol de slang van de afstandsbediening bij luchtpompen altijd helemaal af. Knikken van de kleine luchtslangen veroorzaakt storingen.
- Kijk of voedingskabels niet beschadigd zijn.
- Controleer de hydrauliek slangen op beschadigingen. De werkdruk is 700 BAR. Stel een pompdruk van 200 BAR in. Controleer of de naald repeterend hierop terugkomt. Herhaal dit bij 400 BAR en 700 BAR.
- Indien er water in de waterafscheider staat, dit aftappen.
- Oliedrukmeters zijn gevuld met glycerine. Indien het glycerinepeil zakt, dan is er sprake van lekkage en is reparatie nodig. Mocht de meter zich vullen met hydrauliek olie dan duidt dit ook op een interne lek.
- Na ieder gebruik de sleutel reinigen en inspecteren op voldoende smeermiddel.

### 10.2 Kleine onderhoudsbeurt

- Hydrauliek olie:  
De olie moet na elke 40 bedrijfsuren in zijn geheel vervangen worden, of op zijn minst 2x per jaar. Gebruik alleen een High-grade olie, ISO VG 46 of 32
- Filter op de pomp:  
De filter moet 3x per jaar verwisseld worden bij normaal gebruik en vaker indien de unit elke dag gebruikt wordt.
- Snelkoppelingen slangen:  
Maak moeilijk lopende en vervuilde schroefkoppelingen schoon of vervang ze.
- Koolborstels (elektrische unit):  
Controleren en zonodig vervangen.

### 10.3 Onderhoud bij HYTORC

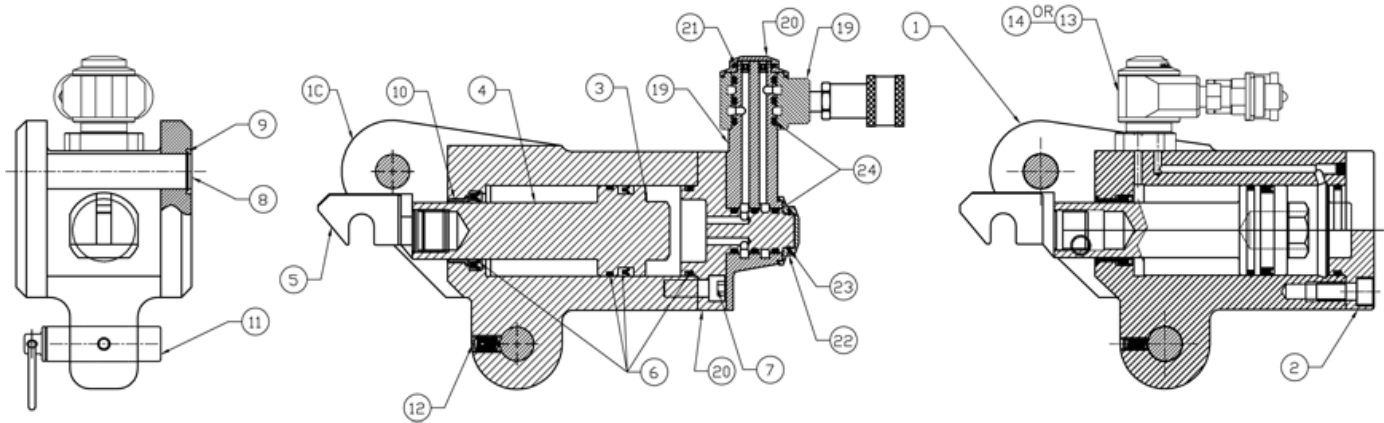
- Draaimomentsleutel:  
Afhankelijk van het gebruik, maar minimaal 1x per jaar, sleutel volledig demonteren, reinigen, inspecteren, veren vervangen en voorzien van nieuw smeermiddel. Inspectie op capaciteit op 100, 200, 300 of 700 BAR.
- Pompunit:  
Pompdrukmeter 1x per jaar laten ijkten en glycerine bijvullen.
- Motor (elektrisch en lucht):  
De rotoras en haar lagers 1x per jaar reinigen en smeren.
- Afstandsbediening (luchtunit):  
De luchtslangen controleren op verstoppingen. Deze zo nodig repareren. De bedieningsknoppen zijn voorzien van een veer en moeten vlot openen en sluiten.
- Schoonmaken stuurventielen.

#### VOOR MEER INFORMATIE

HYTORC Nederland BV | Platinawerf 8 - 6641 TL Beuningen - NEDERLAND | Tel: +31(0)24 - 3 660 660 | [www.hytorc.nl](http://www.hytorc.nl)

HYTORC Benelux BVBA | Ysselaarlaan 65B - 2630 Aartselaar - BELGIË | Tel : +32(0)38 - 705 220 | [www.hytorc-benelux.be](http://www.hytorc-benelux.be)

## 11. ONDERDELENLIJST AANDRIJFCILINDERS XLCT-SERIE



ITEM	DESCRIPTION	XLCT-2	XLCT-4	XLCT-8	XLCT-14	XLCT-18	XLCT-30
1	Housing	XLCT-02-01	XLCT-04-01	XLCT-08-01	XLCT-14-01	XLCT-18-01	XLCT-30-01
1C	Housing 'C' series	XLCT-02-01-C	XLCT-04-01-C	XLCT-08-01-C	XLCT-14-01-C	N/A	N/A
2	Cylinder end cap	XLCT-02-02	XLCT-04-02	XLCT-08-02	XLCT-14-02	XLCT-18-02	XLCT-30-02
3	Piston	XLCT-02-03	XLCT-04-03	XLCT-08-03	XLCT-14-03	XLCT-18-03	XLCT-30-03
4	Piston rod	XLCT-02-04	XLCT-04-04	XLCT-08-04	XLCT-14-04	XLCT-18-04	XLCT-30-04
34	Piston rod combination	XLCT-02-03-1	XLCT-04-03-1	XLCT-08-03-1	XLCT-14-03-1	XLCT-18-03-1	XLCT-30-03-1
5	Rod end	XLCT-02-05	XLCT-04-05	XLCT-08-05	XLCT-14-05	XLCT-18-05	XLCT-30-05
3,4,5	Piston rod assembly	XLCT-02-06	XLCT-04-06	XLCT-08-06	XLCT-14-06	XLCT-18-06	XLCT-30-06
6	Housing and piston rod seal kit	XLCT-02-13	XLCT-04-13	XLCT-08-13	XLCT-14-13	XLCT-18-13	XLCT-30-13
7	Cylinder end cap screws (8)	XLCT-02-07	XLCT-04-07	XLCT-08-07	XLCT-14-07	XLCT-18-07	XLCT-30-07
8	Fixed pin upper	XLCT-02-08	XLCT-04-08	XLCT-08-08	XLCT-14-08	XLCT-18-08	XLCT-30-08
9	Fixed pin snap ring (2)	XLCT-02-64	XLCT-04-64	XLCT-08-64	XLCT-14-64	XLCT-18-64	XLCT-30-64
10	Bushing, piston rod	XLCT-02-65	XLCT-04-65	XLCT-08-65	XLCT-14-65	XLCT-18-65	XLCT-30-65
11-S	Link pin short	XLCT-02-10	XLCT-04-10	XLCT-08-10	XLCT-14-10	XLCT-18-10	XLCT-30-10
11-L	Link pin long	XLCT-02-11	XLCT-04-11	XLCT-08-11	XLCT-14-11	XLCT-18-11	XLCT-30-11
12	Link pin retainer screw	XLCT-02-12	XLCT-04-12	XLCT-08-12	XLCT-14-12	XLCT-18-12	XLCT-30-12
13	Uniswivel assembly (360° swivel)	XLT-001	XLT-003	XLT-003	XLT-003	XLT-003	XLT-003
14	Uniswivel assembly (360° x 180° swivel)	N/A	N/A	N/A	N/A	XLCT-018	XLCT-018
15	Uniswivel mount screws (not shown)	XLT-01-004	XLT-00-004	XLT-00-004	XLT-00-004	XLT-00-004	XLT-00-004
16	Uniswivel 360° seal kit (not shown)	XLT-001-00	XLT-001-00	XLT-001-00	XLT-001-00	XLT-001-00	XLT-001-00
17	Uniswivel 360° x 180° seal kit (not shown)	N/A	N/A	N/A	N/A	MXT-010-00	MXT-010-00
18	Hex link reaction pad (not shown)	XLCT-02-14	XLCT-04-14	XLCT-08-14	XLCT-14-14	XLCT-18-14	XLCT-30-14
19	Swivel block with couplers	XLT-SF012-R	XLT-SF002-R	XLT-SF002-R	XLT-SF002-R	N/A	N/A
20	End cap post	XLCT-02-60-C	XLCT-04-60-C	XLCT-08-60-C	XLCT-14-60-C	N/A	N/A
21	Swivel post	XLCT-02-61-C	XLCT-04-61-C	XLCT-08-61-C	XLCT-14-61-C	N/A	N/A
22	Closed safety shield	XLT-SF013-1	XLT-SF003-1	XLT-SF003-1	XLT-SF003-1	N/A	N/A
23	Clip, safety shield	XLT-SF014	XLT-SF304	XLT-SF304	XLT-SF304	N/A	N/A
24	Seal kit, uniswivel 360° x 360°	XLCT-02-63	XLCT-004-00	XLCT-004-00	XLCT-004-00	N/A	N/A
19-24	Uniswivel 360° x 360° assembly	XLCT-02-62	XLCT-04-62	XLCT-08-62	XLCT-14-62	N/A	N/A

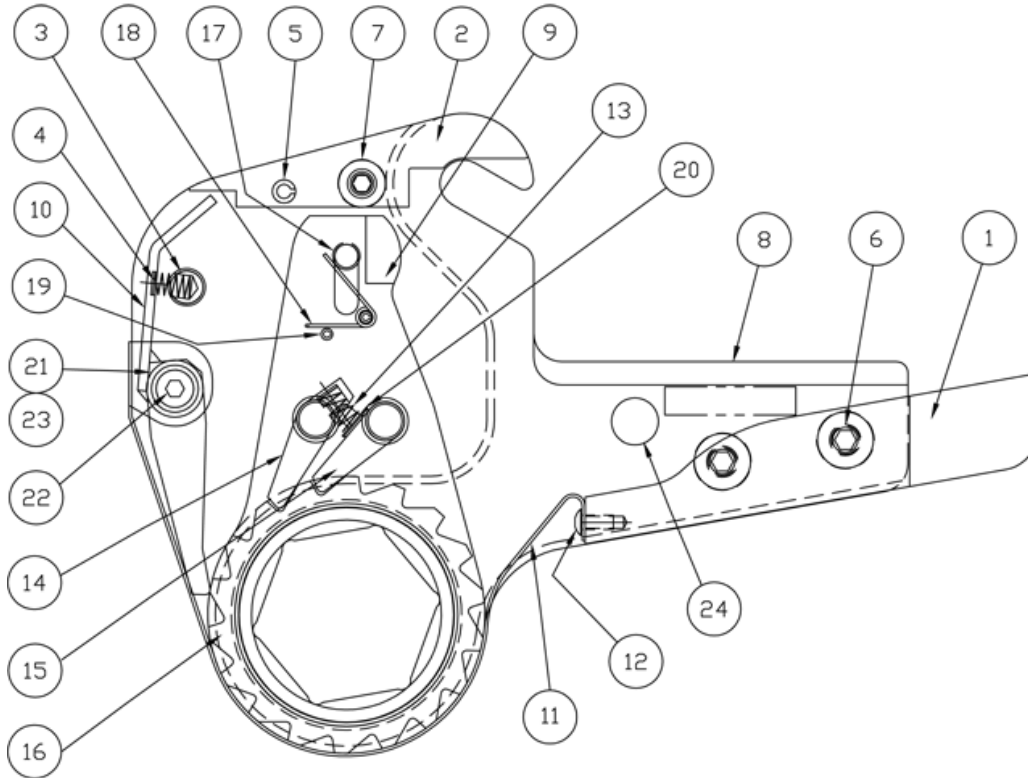
### VOOR MEER INFORMATIE

**HYTORC Nederland BV** | Platinawerf 8 - 6641 TL Beuningen - NEDERLAND | Tel: +31(0)24 - 3 660 660 | [www.hytorc.nl](http://www.hytorc.nl)

**HYTORC Benelux BVBA** | Ysselaarlaan 65B - 2630 Aartselaar - BELGIË | Tel: +32(0)38 - 705 220 | [www.hytorc-benelux.be](http://www.hytorc-benelux.be)



## 12. ONDERDELENLIJST HEX LINK XLCT-SERIE



ITEM	DESCRIPTION	XLCT-2	XLCT-4	XLCT-8	XLCT-14	XLCT-18	XLCT-30
1	Reaction block spacer	XLCT-02-45	XLCT-04-45	XLCT-08-45	XLCT-14-45	XLCT-18-45	XLCT-30-45
1	Reaction block spacer extended	XLCT-02-45-C	XLCT-04-45-C	XLCT-08-45-C	XLCT-14-45-C	N/A	N/A
2	Top spacer	XLCT-02-46	XLCT-04-46	XLCT-08-46	XLCT-14-46	XLCT-18-46	XLCT-30-46
3	Reaction pawl spring spacer	XLCT-02-47	XLCT-04-47	XLCT-08-47	XLCT-14-47	XLCT-18-47	XLCT-30-47
4	Reaction pawl spring	XLCT-02-37	XLCT-04-37	XLCT-08-37	XLCT-14-37	XLCT-18-37	XLCT-30-37
5	Side plate roll pin	XLCT-02-48	XLCT-04-48	XLCT-08-48	XLCT-14-48	XLCT-18-48	XLCT-30-48
6	Side plate screw bottom (4x)	XLCT-02-50	XLCT-04-50	XLCT-08-50	XLCT-14-50	XLCT-18-50	XLCT-30-50
7	Side plate screw top (2x)	XLCT-02-51	XLCT-04-51	XLCT-07-51	XLCT-14-51	XLCT-18-51	XLCT-30-51
8	Side plate (left or right)	XLCT-02-52-#	XLCT-04-52-#	XLCT-08-52-#	XLCT-14-52-#	XLCT-18-52-#	XLCT-30-52-#
9	Drive plate (left or right)	XLCT-02-35-#	XLCT-04-35-#	XLCT-08-35-#	XLCT-14-35-#	XLCT-18-35-#	XLCT-30-35-#
10	Reaction pawl	XLCT-02-36-#	XLCT-04-36-#	XLCT-08-36-#	XLCT-14-36-#	XLCT-18-36-#	XLCT-30-36-#
11	Shroud	XLCT-02-43-#	XLCT-04-43-#	XLCT-08-43-#	XLCT-14-43-#	XLCT-18-43-#	XLCT-30-43-#
12	Shroud screw	XLCT-02-44	XLCT-04-44	XLCT-08-44	XLCT-14-44	XLCT-18-44	XLCT-30-44
13	Drive pawl spring	XLCT-02-27	XLCT-04-27	XLCT-08-27	XLCT-14-27	XLCT-18-27	XLCT-30-27
14	Drive pawl primary	XLCT-02-22	XLCT-04-22	XLCT-08-22	XLCT-14-22	XLCT-18-22	XLCT-30-22
15	Drive pawl secondary	XLCT-02-23	XLCT-04-23	XLCT-08-23	XLCT-14-23	XLCT-18-23	XLCT-30-23
16	Hex ratchet	XLCT-02-28 HX	XLCT-04-28 HX	XLCT-08-28 HX	XLCT-14-28 HX	XLCT-18-28 HX	XLCT-30-28 HX
17	Drive pin	XLCT-02-33	XLCT-04-33	XLCT-08-33	XLCT-14-33	XLCT-18-33	XLCT-30-33
18	Drive pin spring	XLCT-02-34	XLCT-04-34	XLCT-08-34	XLCT-14-34	XLCT-18-34	XLCT-30-34
19	Drive spring roll pin	XLCT-02-32	XLCT-04-32	XLCT-08-32	XLCT-14-32	XLCT-18-32	XLCT-30-32
20	Spring seat	XLCT-02-49	XLCT-04-49	XLCT-08-49	XLCT-14-49	XLCT-18-49	XLCT-30-49
21	Pin, reaction pawl	XLCT-02-36-P	XLCT-04-36-P	XLCT-08-36-P	XLCT-14-36-P	XLCT-18-36-P	XLCT-30-36-P
22	Screw, reaction pawl pin	XLCT-04-51 (2X)	XLCT-04-51 (2X)	XLCT-08-51 (2X)	XLCT-14-36-PS	XLCT-18-36-PS	XLCT-30-36-PS
23	Spacer, reaction pawl (2x)	XLCT-02-36-SP	XLCT-04-36-SP	XLCT-08-36-SP	XLCT-14-36-SP	XLCT-18-36-SP	XLCT-30-36-SP

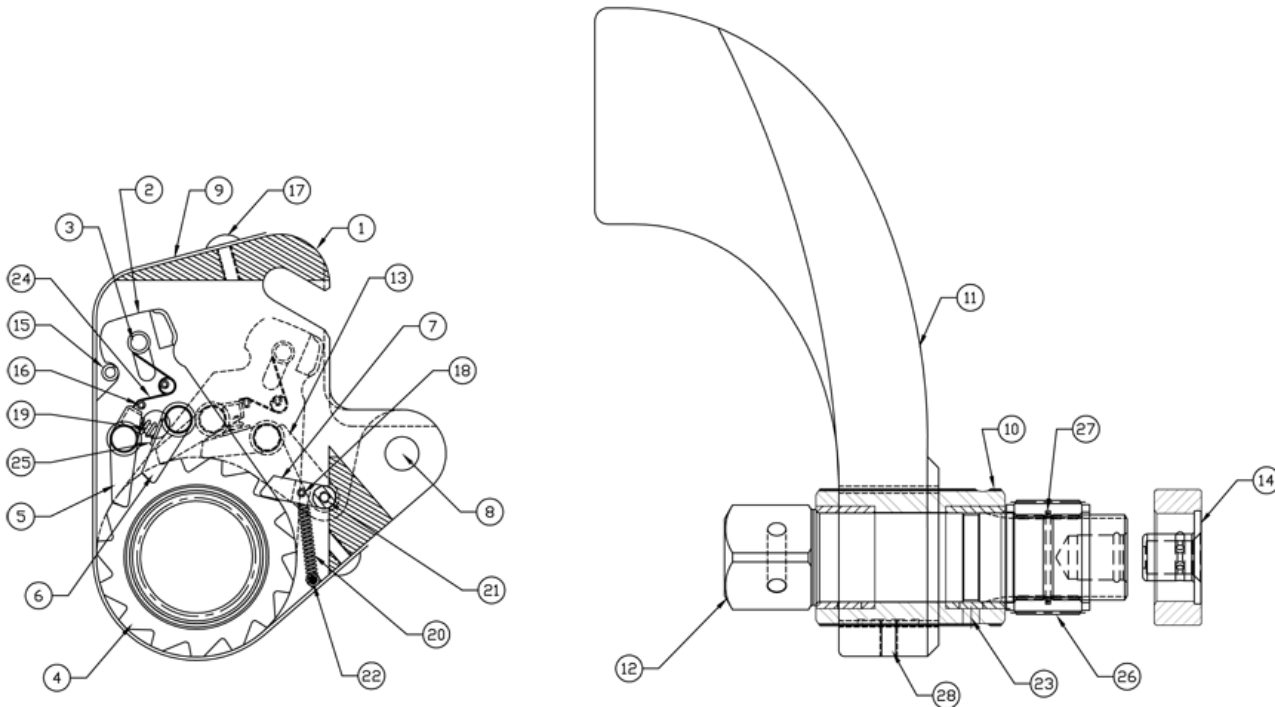
# designates link size or ratchet size

### VOOR MEER INFORMATIE

**HYTORC Nederland BV** | Platinawerf 8 - 6641 TL Beuningen - NEDERLAND | Tel: +31(0)24 - 3 660 660 | [www.hytorc.nl](http://www.hytorc.nl)

**HYTORC Benelux BVBA** | Ysselaarlaan 65B - 2630 Aartselaar - BELGIË | Tel : +32(0)38 - 705 220 | [www.hytorc-benelux.be](http://www.hytorc-benelux.be)

### 13. ONDERDELENLIJST SQUARE DRIVE XLCT-SERIE



ITEM	DESCRIPTION	XLCT-2	XLCT-4	XLCT-8	XLCT-14	XLCT-18	XLCT-30
1	Square drive housing	XLCT-02-15	XLCT-04-15	XLCT-08-15	XLCT-14-15	XLCT-18-15	XLCT-30-15
2	Drive plate (02)	XLCT-02-35-SQ	XLCT-04-35-SQ	XLCT-08-35-SQ	XLCT-14-35-SQ	XLCT-18-35-SQ	XLCT-30-35-SQ
3	Drive pin	XLCT-02-33	XLCT-04-33	XLCT-08-33	XLCT-14-33	XLCT-18-33	XLCT-30-33
4	Ratchet	XLCT-02-28-SQ	XLCT-04-28-SQ	XLCT-08-28-SQ	XLCT-14-28-SQ	XLCT-18-28-SQ	XLCT-30-28-SQ
5	Drive pawl, primary	XLCT-02-22	XLCT-04-22	XLCT-08-22	XLCT-14-22	XLCT-18-22	XLCT-30-22
6	Drive pawl, secondary	XLCT-02-23	XLCT-04-23	XLCT-08-23	XLCT-14-23	XLCT-18-23	XLCT-30-23
7	Reaction pawl	XLCT-02-36-SQ	XLCT-04-36-SO	XLCT-08-36-SQ	XLCT-14-36-SO	XLCT-18-36-SO	XLCT-30-36-SO
8	Link pin long	XLCT-02-11	XLCT-04-11	XLCT-08-11	XLCT-14-11	XLCT-18-11	XLCT-30-11
9	Shroud	XLCT-02-43-SO	XLCT-04-43-SO	XLCT-08-43-SO	XLCT-14-43-SO	XLCT-18-43-SO	XLCT-30-43-SO
10	Spline bushing	XLCT-02-17	XLCT-04-17	XLCT-08-17	XLCT-14-17	XLCT-18-17	XLCT-30-17
11	Reaction arm	XLCT-02-16	XLCT-04-16	XLCT-08-16	XLCT-14-16	XLCT-18-16	XLCT-30-16
12	Square drive	XLCT-02-18	XLCT-04-18	XLCT-08-18	XLCT-14-18	XLCT-18-18	XLCT-30-18
13	Reaction pawl lever (2x)	XLCT-02-40	XLCT-04-40	XLCT-08-40	XLCT-14-40	XLCT-18-40	XLCT-30-40
14	Drive retainer assembly	XLCT-02-20	XLCT-04-20	XLCT-08-20	XLCT-14-20	XLCT-18-20	XLCT-30-20
15	Drive plate stop pin	XLCT-02-42	XLCT-04-42	XLCT-08-42	XLCT-14-42	XLCT-18-42	XLCT-30-42
16	Roll pin/ drive pin spring (2x)	XLCT-02-32	XLCT-04-32	XLCT-08-32	XLCT-14-32	XLCT-18-32	XLCT-30-32
17	Shroud screws (3x)	XLCT-02-50	XLCT-04-44-SQ	XLCT-08-44-SQ	XLCT-14-44-SO	XLCT-18-44-SO	XLCT-30-44-SO
18	Reaction pawl roll pin	XLCT-02-38-SO	XLCT-04-38-SO	XLCT-08-38-SQ	XLCT-14-38-SQ	XLCT-18-38-SQ	XLCT-30-38-SQ
19	Drive pawl coil spring	XLCT-02-27-SO	XLCT-04-27-SQ	XLCT-08-27-SQ	XLCT-14-27-SO	XLCT-18-27-SO	XLCT-30-27-SO
20	Reaction pawl dowel pin	XLCT-02-37-SO	XLCT-04-37-SO	XLCT-08-37-SQ	XLCT-14-37-SO	XLCT-18-37-SO	XLCT-30-37-SO
21	Square drive set screw	XLCT-02-41	XLCT-04-41	XLCT-08-41	XLCT-14-41	XLCT-18-41	XLCT-30-41
22	Drive pin spring	XLCT-02-39-SO	XLCT-04-39-SQ	XLCT-08-39-SQ	XLCT-14-39-SO	XLCT-18-39-SO	XLCT-30-39-SO
23	Square drive set screw	XLCT-02-19	XLCT-04-19	XLCT-08-19	XLCT-14-19	XLCT-18-19	XLCT-30-19
24	Drive pin spring	XLCT-02-34	XLCT-04-34	XLCT-08-34	XLCT-14-34	XLCT-18-34	XLCT-30-34
25	Spring seat, drive pawl	XLCT-02-49	XLCT-04-49	XLCT-08-49	XLCT-14-49	XLCT-18-49	XLCT-30-49
26	Ratchet/spline bushing	XLCT-02-53	XLCT-04-53	XLCT-08-53	XLCT-14-53	XLCT-18-53	XLCT-30-53
27	Retainer rat./spl.bushing	XLCT-02-54	XLCT-04-54	XLCT-08-54	XLCT-14-54	XLCT-18-54	XLCT-30-54
28	Reaction arm set screw	XLCT-02-60	XLCT-04-60	XLCT-08-60	XLCT-14-60	XLCT-18-60	XLCT-30-60
<b>PARTS LISTED BELOW ARE FOR OLD OBSOLETE STYLES, NOT SHOWN ON THE DRAWING</b>							
29	Spring spacer	XLCT-02-31	XLCT-04-31	XLCT-08-31	XLCT-14-31	XLCT-18-31	XLCT-30-31
30	Ratchet ring roll pin (6x)	XLCT-02-30	XLCT-04-30	XLCT-08-30	XLCT-14-30	XLCT-18-30	XLCT-30-30
31	Ratchet retaining ring	XLCT-02-29	XLCT-04-29	XLCT-08-29	XLCT-14-29	XLCT-18-29	XLCT-30-29

#### VOOR MEER INFORMATIE

**HYTORC Nederland BV** | Platinawerf 8 - 6641 TL Beuningen - NEDERLAND | Tel: +31(0)24 - 3 660 660 | [www.hytorc.nl](http://www.hytorc.nl)

**HYTORC Benelux BVBA** | Ysselaarlaan 65B - 2630 Aartselaar - BELGIË | Tel : +32(0)38 - 705 220 | [www.hytorc-benelux.be](http://www.hytorc-benelux.be)



## EC DECLARATION OF CONFORMITY

according to European Council Directive: 2006/42/EC (Machinery Directive)

**Manufacturer: HYTORC**, Div. UNEX Corporation  
333 Rt. 17N, Mahwah, NJ 07430 USA  
Phone: 1-201-512-9500  
Fax: 1-201-512-0530

### Product Name: Hydraulic Torque Wrenches

Model Names:

AVANTI: AVANTI-7, AVANTI-1, AVANTI-3, AVANTI-5, AVANTI-8, AVANTI-10, AVANTI-20, AVANTI-35, AVANTI-50, AVANTI-80, AVANTI-130  
HY-MXT: HY-7MXT, HY-1MXT, HY-3MXT, HY-5MXT, HY-10MXT, HY-15MXT, HY-20MXT, HY-35MXT, HY-1MXT-SA, HY-3MXT-SA, HY-5MXT-SA, HY-10MXT-SA  
HY-XLT: HY-5XLT, HY-8XLT, HY-10XLT, HY-25XLT, HY-50XLT  
HY-XLCT: HY-2XLCT, HY-4XLCT, HY-8XLCT, HY-14XLCT, HY-18XLCT, HY-30XLCT  
HY-ULC: HY-4ULC, HY-7ULC, HY-14ULC, HY-28ULC  
LC: LC-1, LC-2, LC-4, LC-8, LC-15, LC-30  
STEALTH: STEALTH-2, STEALTH-4, STEALTH-8, STEALTH-14, STEALTH-36  
SQV: SQV-2, SQV-4, SQV-8, SQV-12  
T: T-100, T-200, T-300, T-600, T-900  
XXI: XXI-1, XXI-3, XXI-5  
Y: Y1, Y3, Y5, Y8, Y10  
F: F.5, F1, F3, F5.  
ICE: ICE-1, ICE-3, ICE-5  
OTHER: EDGE, HY-30-TL, VERSA, HYTORC AIR, HYTORC 230, HYTORC Q230, YM-01, TWIN RSST, TWIN SST, JETSTREAM 115/230, JETSTREAM 115/230A, JETPRO-S-115/230,

### Product Name: Pneumatic Torque Wrenches

Model Name:

JGUN: JGUN-A.25, JGUN-A.5, JGUN-A.5FLIP, JGUN-A1, JGUN-A1FLIP, JGUN-DSA1, JGUN-A3, JGUN-DSA3, JGUN-A3FLIP, JGUN-A5, JGUN-DSA5, JGUN-A.5-AP, JGUN-A1-AP, JGUN-A3-AP, JGUN-A8, JGUN-A1-AP-WG (Wheel Gun), Links, Sockets, Accessories & Spare parts.

### Product Name: Electric Torque Wrenches

Model Name:

FLASH GUN: FG0.5, FG1, FG3, FG5

European Directive: 2006/42/EC (Machinery Directive)

Applicable Harmonized Standard: ISO 11148-6: 2012

We declare that the above listed equipment's complies to all the relevant provisions of European Council Directive and the Harmonized standard listed above, and shall be used in accordance with the manufacturer's Operations Manual.

Date of Issue: November 27<sup>th</sup>, 2013

John Homan

David Ricca

  
**HYTORC**  
333 Route 17 North  
Mahwah, NJ 07430

Quality Manager

  
Customer and Safe Support Manager